



CB3S 模组规格书

文档版本: 20211115



目录

1 产品概述	2
1.1 特性	2
1.2 应用领域	2
2 模组接口	3
2.1 尺寸封装	3
3 电气参数	6
3.1 绝对电气参数	6
3.2 正常工作条件	7
3.3 射频功耗	7
3.4 工作电流	8
4 射频参数	9
4.1 基本射频特性	9
4.2 Wi-Fi 发射性能	9
4.3 Wi-Fi 接收性能	10
4.4 蓝牙发射性能	10
4.5 蓝牙接收性能	10
5 天线信息	12
5.1 天线类型	12
5.2 降低天线干扰	12
6 封装信息及生产指导	15
6.1 机械尺寸	15
6.2 生产指南	18
6.3 推荐炉温曲线	20
6.4 储存条件	21
7 模组 MOQ 与包装信息	22



CB3S 是一款低功耗嵌入式 Wi-Fi 模组。它由一个高集成度的无线射频芯片 BK7231N 和少量外围器件构成，可以支持 AP 和 STA 双角色连接，并同时支持低功耗蓝牙连接。

1 产品概述

CB3S 内置运行速度最高可到 120 MHz 的 32-bit MCU，内置 2Mbyte 闪存和 256 KB RAM。支持 IoT 云连接，并且 MCU 专为信号处理扩展的指令使其可以有效地实现音频编码和解码。

CB3S 拥有丰富的外设，如 PWM、UART。多达六路的 32 位 PWM 输出使芯片非常适合高品质的 LED 控制。

1.1 特性

- 内置低功耗 32 位 CPU，可以兼作应用处理器
- 主频支持 120MHz
- 工作电压：3.0V~3.6V
- 外设：6×PWM，1×UART
- Wi-Fi 连通性
 - 802.11 b/g/n
 - 通道1-14@2.4GHz
 - 支持 WEP、WPA/WPA2、WPA/WPA2 PSK (AES) 安全模式
 - 802.11b 模式下最大 +16dBm 的输出功率
 - 支持 STA/AP/STA+AP 工作模式
 - 支持 SmartConfig 和 AP 两种配网方式（包括 Android 和 iOS 设备）
 - 板载 PCB 天线，天线增益 1.3dBi
 - 工作温度：-40°C 到 85°C
- 蓝牙 连通性
 - 蓝牙模式支持 6 dBm 发射功率
 - 完整的蓝牙共存接口
 - 板载 PCB 天线，天线增益 1.3dBi

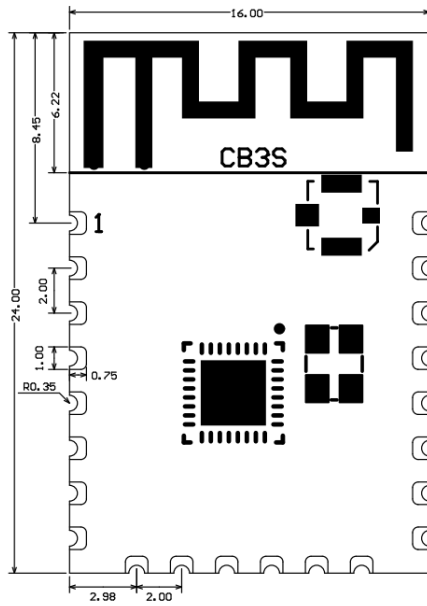
1.2 应用领域

- 智能楼宇、园区
- 智慧家居、家电
- 智能插座、智慧灯
- 工业无线控制
- 婴儿监控器
- 网络摄像头
- 智能公交

2 模组接口

2.1 尺寸封装

CB3S 尺寸大小: $16.00 \pm 0.35\text{mm}$ (W) \times $24.00 \pm 0.35\text{mm}$ (L) \times $2.8 \pm 0.15\text{mm}$ (H)。CB3S 尺寸如下图所示:



单位: mm

Unit: mm

模组外形公差: $\pm 0.35\text{mm}$

Module form factor tolerance: $\pm 0.35\text{mm}$

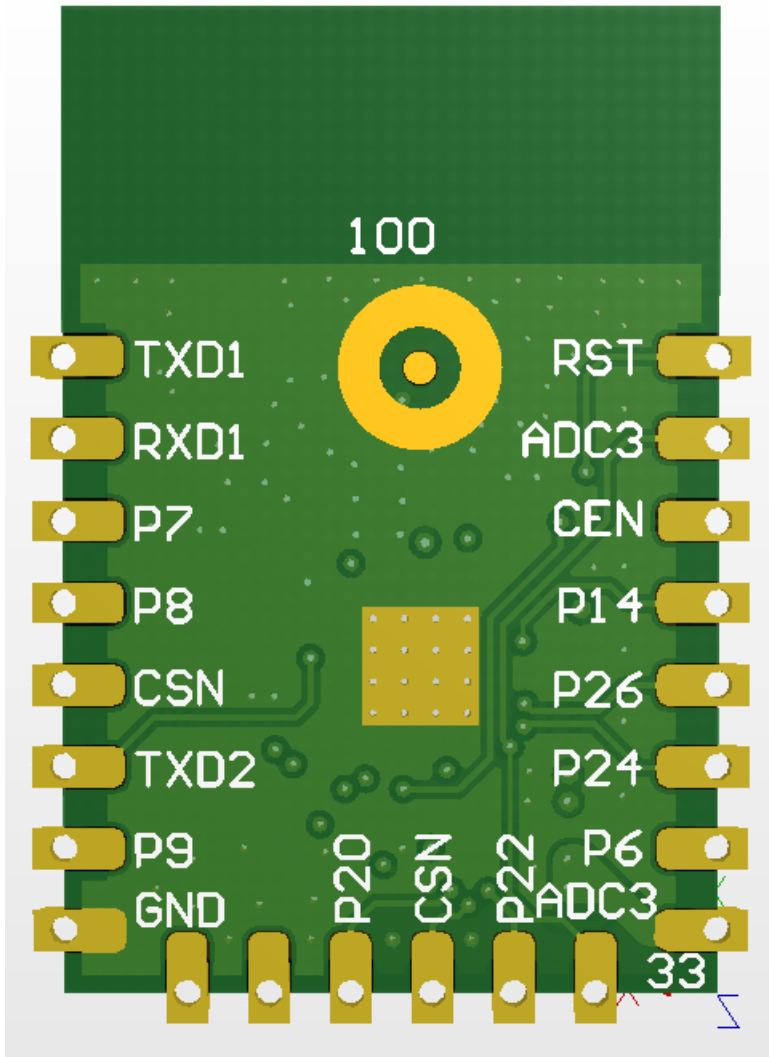
板厚公差: $\pm 0.1\text{mm}$

PCB thickness tolerance: $\pm 0.1\text{mm}$

屏蔽盖高度公差: $\pm 0.05\text{mm}$

Shield cover height tolerance: $\pm 0.05\text{mm}$

CB3S 封装图如下所示:



引脚	符号	I/O 类型	功能
1	RST	I	低电平复位，高电平有效（内部已做拉高处理）对应 IC- CEN
2	ADC3	AI	ADC 端口, 对应 IC- P23
3	CEN	I	使能脚，内部拉高处理，兼容其他模组设计对接

引脚	符号	I/O 类型	功能
4	P14	I/O	通用 GPIO 口对应 IC-P14
5	P26	I/O	GPIOP_26, 对应 IC-P26, PWM5
6	P24	I/O	GPIOP_24, 对应 IC-P24, PWM4
7	P6	I/O	GPIOP_6, 对应 IC-P6, PWM0
8	VCC	P	电源引脚 (3.3V)
9	GND	P	电源参考地
10	P9	I/O	GPIOP_9, 对应 IC-P9, PWM3
11	TXD2	I/O	UART2_TXD(用于打印模组内部信息) 对应 IC- P0
12	CSN	I/O	产测控制引脚。如做普通 IO 使用必须外部上拉高电平, 禁止上电前拉低
13	P8	I/O	GPIOP_8, 对应 IC-P8, PWM2
14	P7	I/O	GPIOP_7, 对应 IC-P7, PWM1
15	RXD1	I/O	UART1_RXD (用户串口) 对应 IC- P10; 禁止上拉, MCU 对接串口默认状态需配置成低电平或者高阻态

引脚	符号	I/O 类型	功能
16	TXD1	I/O	UART1_TXD (用户串口) 对应 IC- P11; 禁止上拉, MCU 对接串口默认状态需配置成低电平或者高阻态
17	ADC3	AI	(不建议使用, 如需要请使用引脚 2) ADC 端口, 对应 IC-P23。SPI 烧录引脚
18	P22	I/O	(不建议使用) GPIOP_22, 对应 IC-P22。SPI 烧录引脚。
19	CSN	I/O	客户使用需加上拉电阻, 禁止在上电前拉低, 对应 IC -P21
20	P20	I/O	(不建议使用) GPIOP_20, 对应 IC-P20。SPI 烧录引脚
21	NC		
22	NC		

说明: P 表示电源引脚, I/O 表示输入输出引脚, AI 表示模拟信号输入引脚 MCU 对接方案需参照设计文档《CBx 系列模组 MCU 对接设计指南》。

3 电气参数

3.1 绝对电气参数

参数	描述	最小值	最大值	单位
Ts	存储温度	-55	125	°C
VBAT	供电电压	-0.3	3.9	V
静电释放电压 (人体模型)	TAMB-25°C	-4	4	kV
静电释放电压 (机器模型)	TAMB-25°C	-200	200	V

3.2 正常工作条件

参数	描述	最小值	典型值	最大值	单位
Ta	工作温度	-40	-	85	°C
VBAT	供电电压	3	3.3	3.6	V
VOL	I/O 低电平输出	VSS	-	VSS+0.3	V
VOH	I/O 高电平输出	VBAT-0.3	-	VBAT	V
I _{max}	I/O 驱动电流	-	6	20	mA

3.3 射频功耗

工作状态	模式	速率	发射功率/接收	平均值	峰值 (典型值)	单位
发射	11b	11Mbps	+16dBm	81	240	mA
发射	11g	54Mbps	+15dBm	82	238	mA
发射	11n	MCS7	+14dBm	85	234	mA
接收	11b	11Mbps	连续接收	73	82	mA
接收	11g	54Mbps	连续接收	75	82	mA
接收	11n	MCS7	连续接收	75	82	mA

3.4 工作电流

工作模式	工作状态, Ta=25°C	平均值	最大值 (典型值)	单位
快连配网状态 (蓝牙配网)	模组处于快连配网状态, Wi-Fi 指示灯快闪	63	245	mA
快连配网状态 (AP 配网)	模组处在热点配网状态, Wi-Fi 指示灯慢闪	80	270	mA
快连配网状态 (EZ 配网)	模组处于快连配网状态, Wi-Fi 指示灯快闪	78	246	mA
网络连接状态	模组处于联网工作状态, Wi-Fi 指示灯常亮	25	342	mA
弱网连接状态	模组和热点处于弱网连接状态, Wi-Fi 指示灯常亮	205	350	mA
网络断连状态	模组处于断网工作状态, Wi-Fi 指示灯常灭	63	242	mA
模组 Disable 状态	模组处于 CEN 拉低状态	330	-	uA

4 射频参数

4.1 基本射频特性

参数项	详细说明
工作频率	2.412~2.484GHz
Wi-Fi 标准	IEEE 802.11b/g/n(通道 1-14)
数据传输速率	11b:1,2,5.5, 11 (Mbps); 11g:6,9,12,18,24,36,48,54(Mbps); 11n: HT20 MCS0~7; 11n: HT40 MCS0~7
天线类型	PCB 天线

4.2 Wi-Fi 发射性能

参数项	最小值	典型值	最大值	单位
RF 平均输出功率, 802.11b CCK Mode 11M	-	16	-	dBm
RF 平均输出功率, 802.11g OFDM Mode 54M	-	15	-	dBm
RF 平均输出功率, 802.11n OFDM Mode MCS7	-	14	-	dBm
频率误差	-20	-	20	ppm

4.3 Wi-Fi 接收性能

参数项	最小值	典型值	最大值	单位
PER<8%, RX 灵敏度, 802.11b DSSS Mode 11M	-	-88	-	dBm
PER<10%, RX 灵敏度, 802.11g OFDM Mode 54M	-	-74	-	dBm
PER<10%, RX 灵敏度, 802.11n OFDM Mode MCS7	-	-73	-	dBm
PER<10%, RX 灵敏度, 蓝牙 LE 1M	-	-96	-	dBm

4.4 蓝牙发射性能

参数项	最小值	典型值	最大值	单位
工作频率	2402	-	2480	MHz
空中速率	-	1	-	Mbps
发射功率	-20	6	20	dBm
频率误差	-150	-	150	KHz

4.5 蓝牙接收性能



参数项	最小值	典型值	最大值	单位
RX 灵敏度	-	-96	-	dBm
最大射频信号输入	-10	-	-	dBm
互调	-	-	-23	dBm
共信道抑制比	-	10	-	dB

5 天线信息

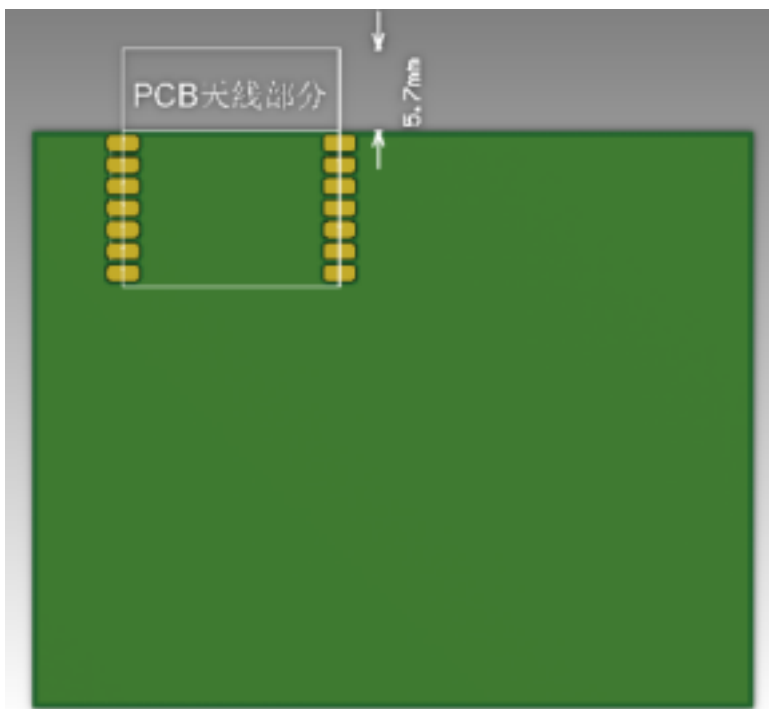
5.1 天线类型

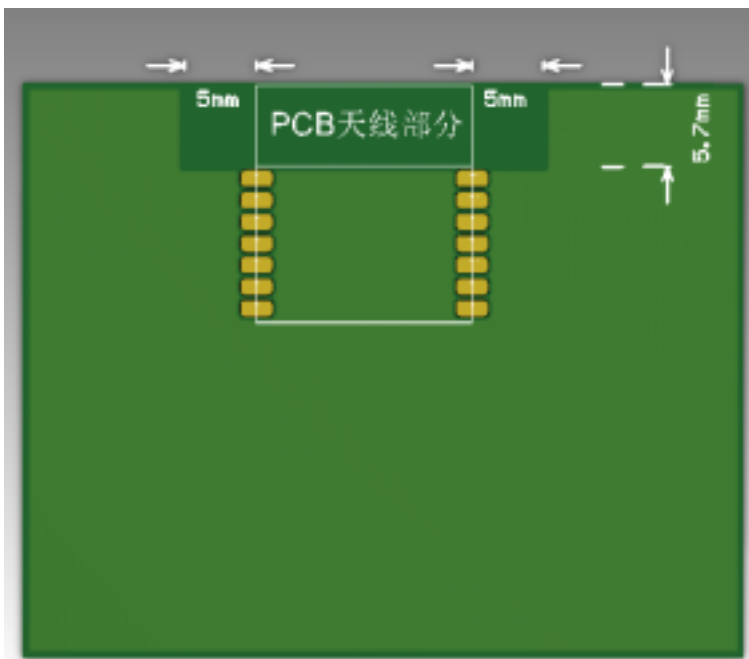
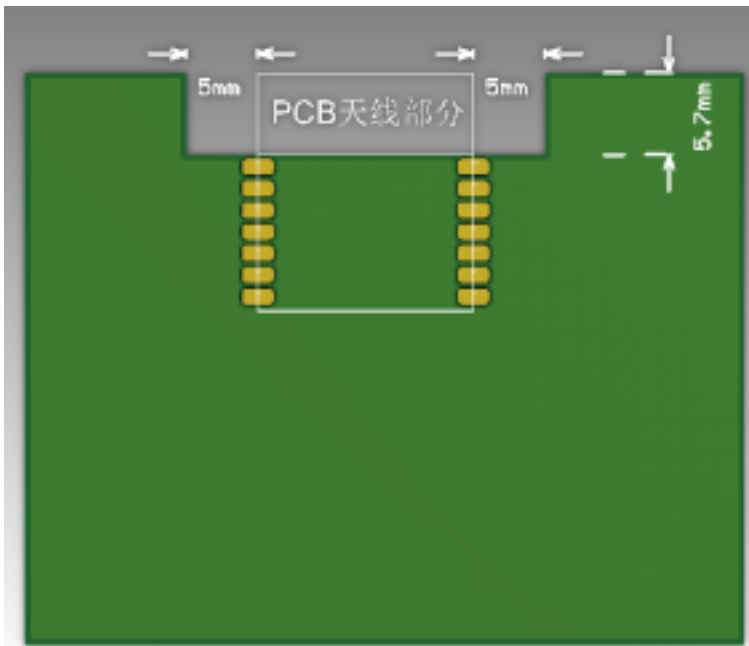
CB3S 天线是 PCB 天线，天线增益为 1.3dBi。

5.2 降低天线干扰

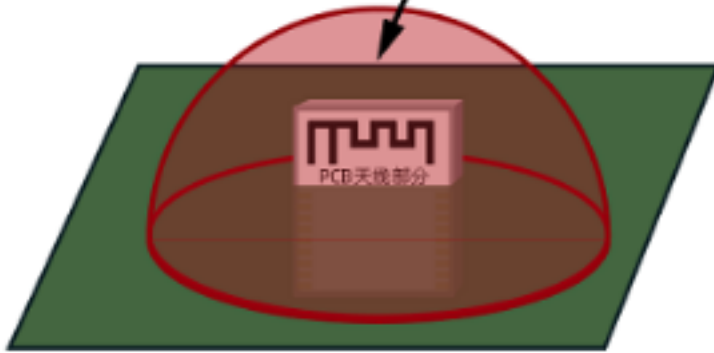
在 Wi-Fi 模组上使用 PCB 板载天线时，为确保 Wi-Fi 性能的最优化，建议模组天线部分和其他金属件距离至少在 15mm 以上。

用户 PCB 板天线区域勿走线甚至覆铜，以免影响天线性能。



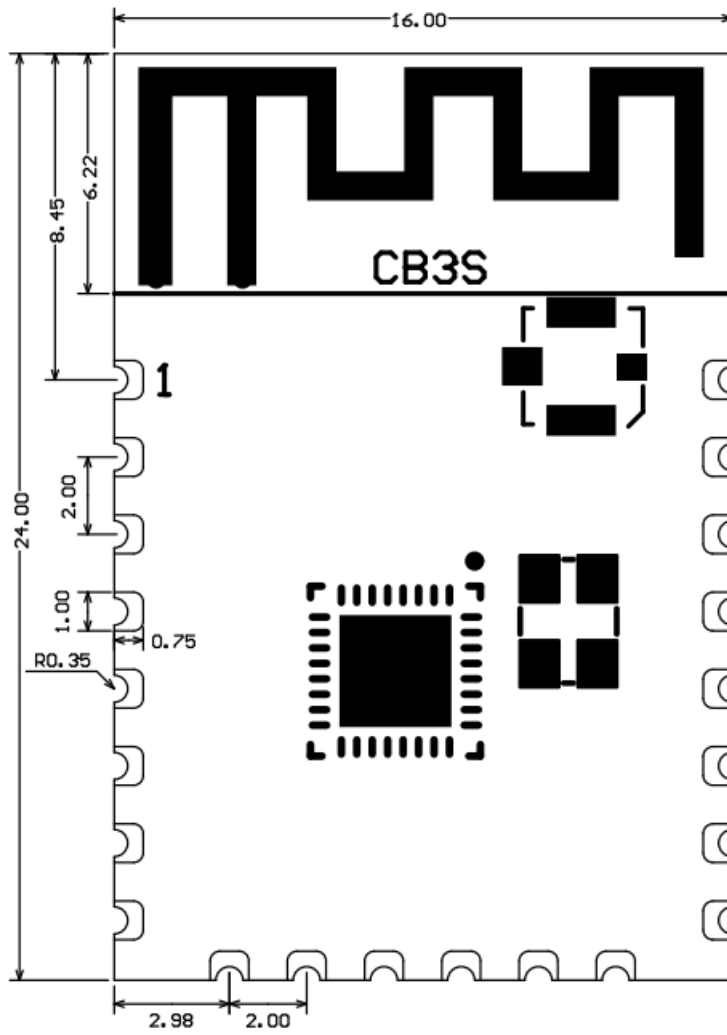


天线以上该红色区域内请勿放置金属
(圆弧尺寸 建议直径3cm以上)

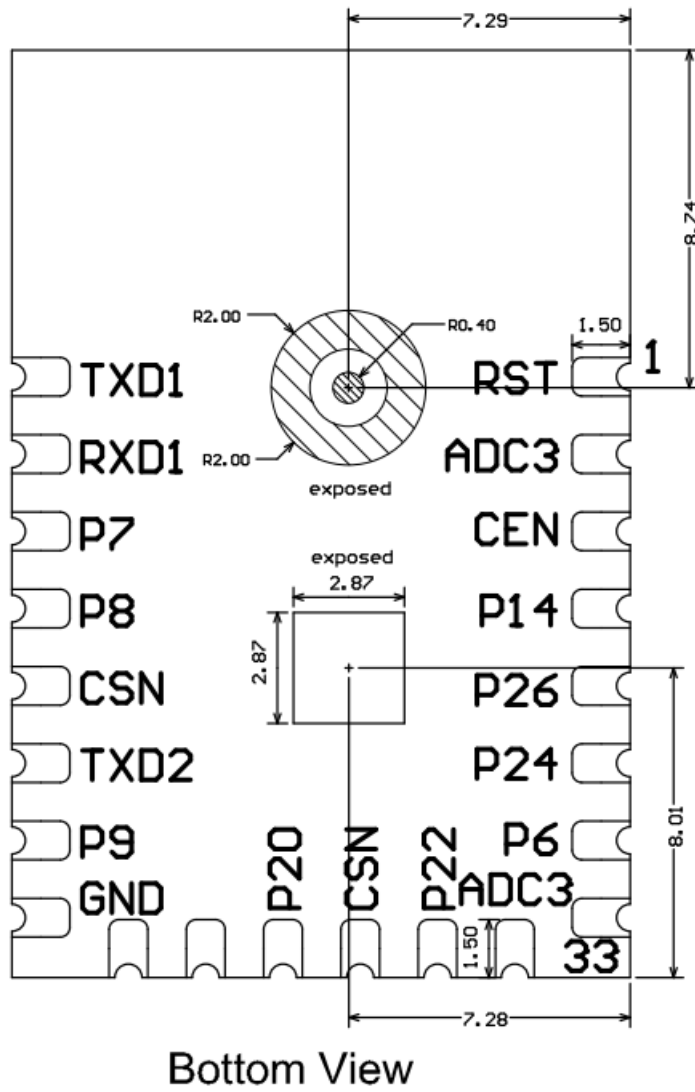


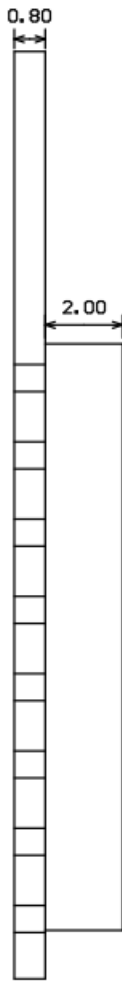
6 封装信息及生产指导

6.1 机械尺寸



Top View





单位: mm

Unit: mm

模组外形公差: $\pm 0.35\text{mm}$

Module form factor tolerance: $\pm 0.35\text{mm}$

板厚公差: $\pm 0.1\text{mm}$

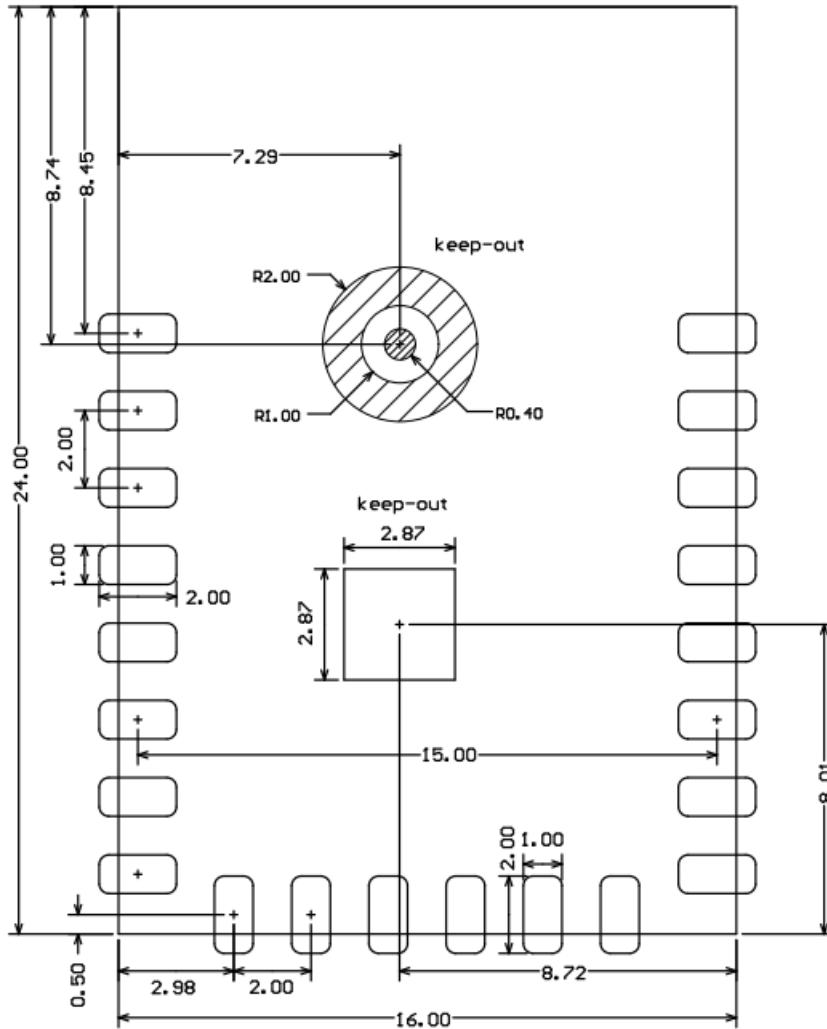
PCB thickness tolerance: $\pm 0.1\text{mm}$

屏蔽盖高度公差: $\pm 0.05\text{mm}$

Shield cover height tolerance: $\pm 0.05\text{mm}$

Side View

推荐封装 Recommended footprint



6.2 生产指南

1. 出厂的贴片封装模组建议使用 SMT 机器贴片，拆开包装后建议在 24 小时内完成焊接，如果拆封后未使用完建议放置在湿度不超过 10%RH 的干燥柜内，或重新进行真空包装并记录暴露时间，总暴露时间不超过 168 小时。

- SMT 贴片所需仪器或设备：

- 贴片机
- SPI

- 回流焊
- 炉温测试仪
- AOI
- 烘烤所需仪器或设备：
 - 柜式烘烤箱
 - 防静电耐高温托盘
 - 防静电耐高温手套

2. 出厂的模组存储条件如下：

- 防潮袋必须储存在温度 < 40°C、湿度 < 90%RH 的环境中
- 干燥包装的产品，保质期为从包装密封之日起 12 个月的时间
- 密封包装内装有湿度指示卡：

```
1 ! [湿度指示卡贴片式模组.png] (https://airtake-public-data-1254153901.cos
2 .ap-sha
3 nghai.myqcloud.com/goat/20210410/48793a0e11ea40d4839db36535e47bf5.png)
```

3. 出厂的模组当出现可能受潮的情况下需要进行烘烤：

- 拆封前发现真空包装袋破损
- 拆封后发现包装袋内没有湿度指示卡
- 拆封后如果湿度指示卡读取到 10% 及以上色环变为粉色
- 拆封后总暴露时间超过 168 小时
- 从首次密封包装之日起超过 12 个月

4. 烘烤参数如下：

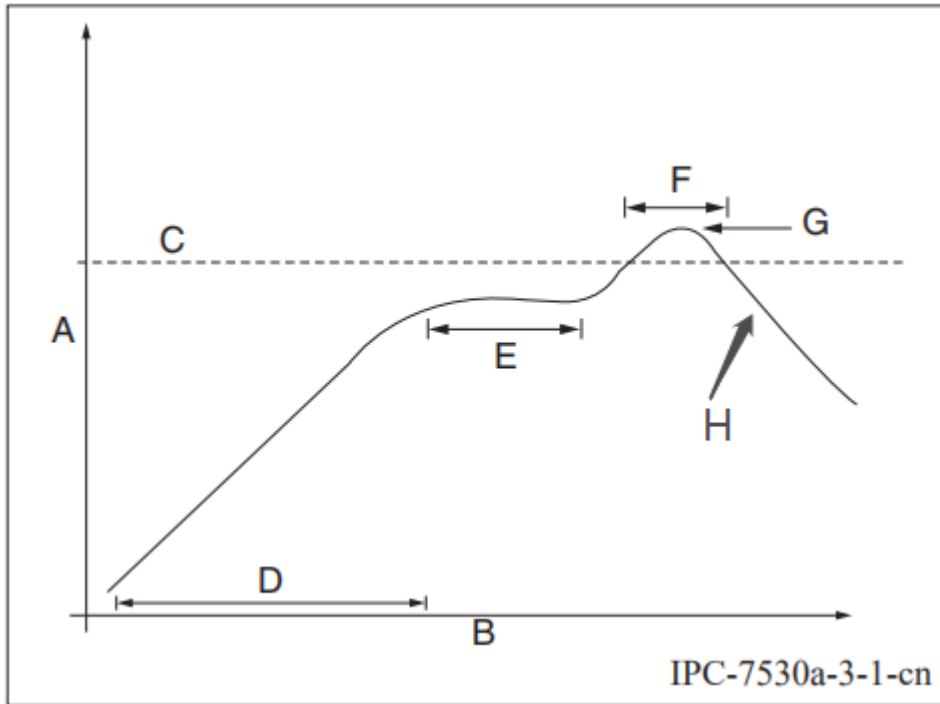
- 烘烤温度：卷盘包装 60°C，湿度小于等于 5%RH；托盘包装 125°C，湿度小于等于 5%RH（耐高温托盘非吸塑盒拖盘）
- 烘烤时间：卷盘包装 48 小时；托盘包装 12 小时
- 报警温度设定：卷盘包装 65°C；托盘包装 135°C
- 自然条件下冷却到 36°C 以下后，即可进行生产
- 若烘烤后暴露时间大于 168 小时没有使用完，请再次进行烘烤
- 如果暴露时间超过 168 小时未经过烘烤，不建议使用回流焊接工艺焊接此批次模组，因模组为 3 级湿敏器件超过允许的暴露时间产品可能受潮，进行高温焊接时可能会导致器件失效或焊接不良

5. 在整个生产过程中请对模组进行静电放电（ESD）保护。

6. 为了确保产品合格率，建议使用 SPI 和 AOI 测试设备来监控锡膏印刷和贴装品质。

6.3 推荐炉温曲线


请根据回流焊曲线图进行温度设定，峰值温度 245℃，回流焊温度曲线如下图所示：



- A: 温度轴
- B: 时间轴
- C: 合金液相线温度：217-220℃
- D: 升温斜率：1-3℃/S
- E: 恒温时间：60-120S；恒温温度：150-200℃
- F: 液相线以上时间：50-70S
- G: 峰值温度：235-245℃
- H: 降温斜率：1-4℃/S

注意：以上推荐曲线以 SAC305 合金焊膏为例。其他合金焊膏请按焊膏规格书推荐炉温曲线设置。

6.4 储存条件

	<p>警示 本隔潮袋装有 潮湿敏感器件</p>	<p>等级 (MSL)</p> <div style="border: 1px solid black; padding: 5px; display: inline-block; margin: 5px;"> <p style="font-size: 24px; margin: 0;">3</p> </div> <p style="font-size: 8px; margin: 0;">如果缺省， 见相邻的条码标签</p>
<p>1. 经计算密封袋内器件的保存期限：在<40 °C及<90%相对湿度 (RH)条件下为12 个月</p> <p style="text-align: center;">详见生产日期</p> <p>隔潮袋密封日期: _____</p> <p style="text-align: center; font-size: 8px;">如果缺省，见相邻的条码标签</p>		
<p>2. 封装本体峰值温度: _____ 260 _____ °C</p> <p style="text-align: center; font-size: 8px;">如果缺省，见相邻的条码标签</p>		
<p>3. 打开袋后，将要采用再流焊接或者其它高温工艺加工的器件必须</p> <p style="margin-left: 20px;">a) 在车间环境≤30 °C/60% RH条件下，在 _____ 168 _____ 小时</p> <p style="margin-left: 40px;">内贴装，或</p> <p style="margin-left: 40px; font-size: 8px;">如果缺省，见相邻的条码标签</p> <p style="margin-left: 20px;">b) 按照J-STD-033贮存</p>		
<p>4. 贴装前，器件要求烘烤，如果：</p> <p style="margin-left: 20px;">a) 在23±5 °C下读取时，对于等级为2a-5a级的器件，湿度指示卡读数>10%；或者对于等级为2级的器件，湿度指示卡读数>60%</p> <p style="margin-left: 20px;">b) 上述的3a或者3b条件不满足</p>		
<p>5. 如果要求烘烤，参见IPC/JEDEC J-STD-033中的烘烤程序。</p> <p style="font-size: 8px;">注 1: IPC/JEDEC J-STD-020规定了等级和封装本体温度</p>		



7 模组 MOQ 与包装信息

产品型号	MOQ (pcs)	出货包装方式	每个卷盘存放模 组数	每箱包装卷盘数
CB3S	3600	载带卷盘	900	4